



TEXTIL · HEMSLÖJD · VÄVA

Gardin med ränder i slarvtjäll



Idé och utförande, Elin Westlund, Alfta, www.elinw.se

Beskrivningen kommer från www.textilhemslojd.se Copyright: Sveriges
Länshemslojdskonsulenter.

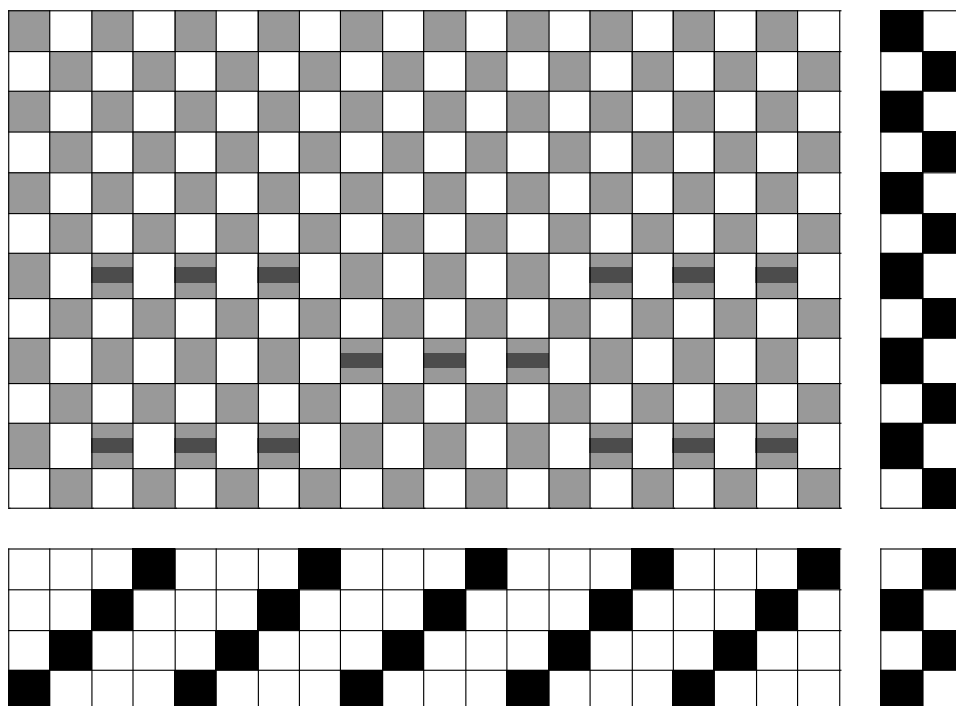


VÄVINSTRUKTIONER

Börja och avsluta med att bara väva med dubbelt lingarn 20/1, som kan användas som fäll och till kanal. Slarvtjället plockas in och läggs under två höjda varptrådar efter att du gjort ett inslag på trampa 2, hoppa över fyra och lägg under två.

Någonstans under raden hoppar du över ett inplock där du sedan syr i en knapp när väven är klar, vart du hoppar över varierar för varje rand. Slarvtjället görs på tre inslag, trampa 2, med ett tomt mellan, trampa 1, och plockas in som tegelstenar. Slarvtjällsranden börjar på vart 30:e inslag.

Gardinen kan tvättas för hand. Den färdiga bredden är 52 cm.



VÄVSEDEL

Teknik	Tuskraft med inlock i slarvtjäll	
Bindning	Tuskraft	
Varp	A Lingarn 20/1, 3 st trådar tillsammans i solv och rör.	
Inslag	a Lingarn 20/1, 2 st trådar tillsammans	
	b Tunt klippta trasor av gammalt lakan i halvlinne, ca 7 mm breda.	
Inslag till slarvtjäll	Blandade tygbitar av olika tunnare kvaliteter ca 1 x 5 cm, åtgång till en gardin ca 55 gram.	
Sked	Antal rör på 1 dm/antal trådar i varje rör	40/10, (3-3)
Täthet	Antal varptrådar på 1 cm i skeden:	4 st 3-dubbla
	Antal inslag/cm på tyget i vävstolen	30 inslag= 14 cm
Bredd	Färdig bredd	52 cm
	Skedbredd	56 cm
Varpordning	Totalt antal varptrådar	224 st 3-dubbla
Inslagsordning	Det dubbla lininslaget och trasan följs åt i varje inslag.	
Garnåtgång /meter	Varp	A ca 60 gram
	Inslag	a ca 20 gram
		b ca 300 gram
	lakan, till en gardin som mäter 2 meter, kan variera beroende på kvaliteten på lakanet.	



Beskrivningen kommer från www.textilhemslojd.se Copyright: Sveriges
Länshemslojds konsulenter.

